



## Automatic Waterer

Item # 89PLWDP

### Features:

- Use for horses, cattle, dogs, and other animals. No training required.
- Easy-cleaning bowl with removable drain plug made from durable, UV-resistant plastic (HDPE)
- Adjustable float control to maintain a constant water level.
- Water supply via 1/2" male NPT connection at 20-50 psi.

### Contains:

- 1 Waterer Bowl Assembly
- 1 Float Assembly
- 1 Mounting Plate
- 2 Neoprene Washers
- 2 Piece Drain Plug Assembly with Rubber Washer
- 1 Square Plastic Plug (already assembled)

### Tools Required:

- Drill
- 1/4" or 13/32" dia. Drill Bit
- Ratchet Wrench
- Flat Head Screwdriver
- 3" Extension
- 9/16" Hex Socket
- 9/16" Hex Wrench (when using through bolts)

### Additional Items Required (not included):

#### Installing with Lag Screws

(1-5/8" min. surface thickness):

- 2 Lag Screws (3/8")
- 2 Flat Washers (3/8")

#### Installing with Through Bolts:

- 2 Bolts (3/8-16)
- 4 Flat Washers (3/8")
- 2 Hex Nuts (3/8-16)

#### 1/2" Flex Hose Water Supply:

- No additional items required

#### 1/2" Pipe Water Supply:

- 1 Galvanized Union (1/2" NPT)

#### 3/4" Pipe Water Supply:

- 1 Galvanized Reducing Coupling (3/4" NPT to 1/2" NPT)

#### Garden Hose Water Supply:

- 1 Garden Hose Thread Adapter (1/2" Female NPT) (FW1608).
- 1 Hose Washer (T828)
- Light Gauge Wire Mesh (to protect hose from livestock).

**Note:** DO NOT wrap garden hose with heat tape as softening and leaks may develop.

**Note:** A back flow prevention device may be required. Check local plumbing codes or contact a local licensed plumber for additional information.

### Drain Plug Operating Instructions:

Included is a two piece drain plug and a rubber washer.

1. Assemble rubber washer onto the threaded portion of the plug.
2. Insert the plug with rubber washer through the drain hole from the inside of the bowl.
3. Thread the drain plug nut onto the plug from the outside of the bowl, continue until tight. It may be required to hold the plug in place from the inside of the bowl while turning the drain plug nut from the outside. A flat head screwdriver can be placed in the slot on the drain plug to keep it from rotating.
4. To drain the bowl, rotate the drain plug nut counterclockwise from the outside of the bowl. It may be required to hold the plug in place from the inside of the bowl while turning the drain plug nut from the outside. A flat head screwdriver can be placed in the slot on the drain plug to keep it from rotating.

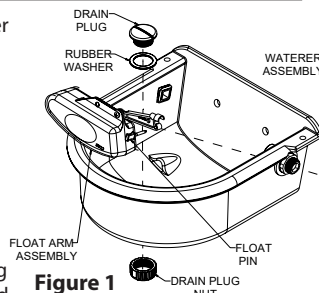


Figure 1

### Mounting Instructions:

**Note:** The waterer is shipped with the float assembly installed on the right side of the waterer bowl. The float assembly can be installed on either side of the waterer to best suit your application. Carefully remove the square plastic plug and the mounting nut and fiber washer from the float assembly. Reinstall the float assembly on the left side and the square plastic plug on the right side of the waterer before proceeding.

1. Waterer valve cover comes loosely assembled. Remove valve cover, float pin, and float/arm assembly to gain access to mounting holes. (see Figure 2).
2. Mount the waterer to a flat rigid surface like a stall, fence, or post with the mounting surface (back) of the waterer bowl as vertical/plumb as possible. For additional protection against damage from animals, mount the waterer near

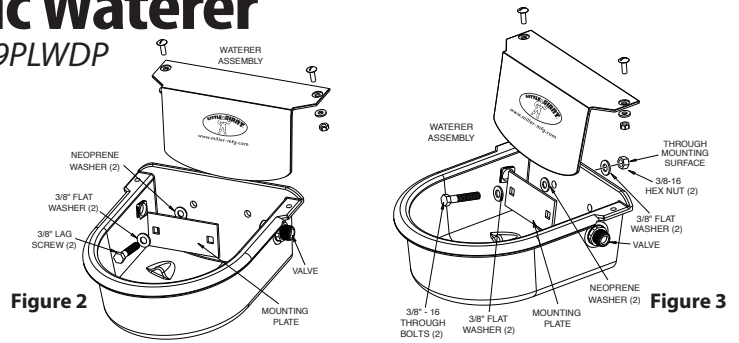


Figure 2

Figure 3

an inside corner if possible. **Note:** The waterer must be properly mounted to a vertical surface. The waterer will not work properly laying on the ground.

3. Use the water bowl to measure and mark the mounting holes at the desired mounting location.
4. Drill a hole in each of the two (2) marked locations.
  - a. If mounting the waterer with 3/8" lag screws, use a 1/4" dia. drill.
  - b. If mounting the waterer with 3/8-16" through bolts, use a 13/32" dia. drill.
5. Install the waterer as shown (see Figure 2 or 3).

**Note:** Always use the mounting plate provided.

6. Tighten the lag screws or through bolts securely and reinstall the float/arm assembly and pin.
7. Wrap all supply line pipe thread connections (including the threads on the valve) with Teflon® thread sealing tape and connect the water supply to the float assembly. DO NOT overtighten any fitting or supply line connection.
8. Check to make sure the waterer fills and shuts off properly.
9. The water level is preset at the factory; however, minor adjustments can be made to increase or decrease the water level in the waterer if desired.

To adjust the water level, remove float arm assembly by pulling out the connecting pin, loosen the float mounting screw and nut with a screwdriver, then rotate the float arm up or down to achieve desired water level. Make sure you retighten the mounting screw and nut securely.

**CAUTION:** Rotating the arm too far up or failing to secure the float mounting screw and nut may prevent the waterer from stopping the water supply flow and run continuously.

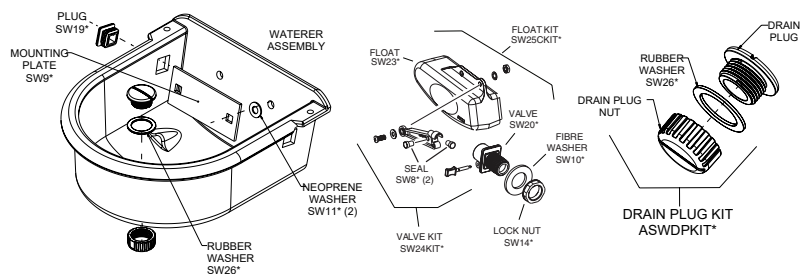
10. Once desired water level is set, place the valve cover over the valve and hand tighten the valve cover to the bowl with provided hardware.

#### OPERATING TIPS:

If the water flow does not stop...

1. Make sure water supply pressure is below 50 psi.
2. Make sure float arm moves up and down freely without binding.
3. Make sure float is not hitting the plastic valve cover when closed.
4. Remove float pin and float arm assembly:
  - a. Check for water inside the float. Replace SW23 float if necessary.
  - b. Remove any debris from valve tip or valve seal and test.
  - c. Replace SW8 seal and test. (An additional seal is provided on the side of the float arm)
  - d. Check SW20 valve tip for chips, surface imperfections, or cracks. Replace valve if necessary.

### Replacement Parts\*



\*Only items with part numbers are available for replacement.



# Abrevadero automático

Artículo n.º 89PLWDP

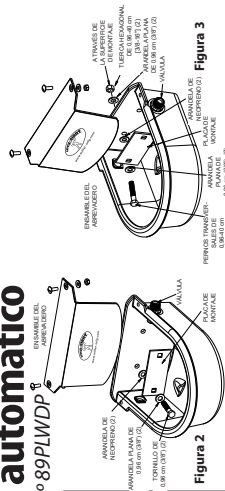


Figura 2

## Características:

- Uso para caballos, ganado, perros y otros animales. No requiere entranamiento.
- Cuenca de fácil limpieza con tapón de drenaje extraíble hecho de plástico duradero y resistente a los rayos UV (HDPE).

## Contiene:

- 1 conjunto de recipiente de abrevadero
- 1 placa de montaje
- 2 tornillos de 1/8" (3,2")
- 1 conjunto de tapón de drenaje de 1,3 cm (1/2") a 1,38 - 3,45 bar (20-50 psi).

## Herramientas requeridas:

- Taladro
- Llave de trinquetes
- Destornillador plano
- Cuchilla de 1/8" (3,2")
- 2 llaves hexagonales de 1,43 cm (9/16")
- 2 piezas de plástico cuadrado (ya transverales)

## Artículos adicionales requeridos (no incluidos):

- Instalación con tornillos (superficie con un grosor mínimo de 0,32-1,38")**
- 1 acoplamiento reductor galvanizado (1,9 cm (3/4") NPT a 1,3 cm (1/2") NPT)
  - 2 tornillos de 1,9 cm (3/4") NPT
- Instalación con adaptador de agua con manguera**
- 1 adaptador de rosca de manguera de jardín, 1,3 cm (1/2") NPT (hembra) (FW1608).
  - 4 arandelas planas (0,96-4,0 cm (3/8"-16"))
  - 2 tuercas hexagonales (0,96-4,0 cm (3/8"-16"))
- Administrador de agua con manguera flexible de 1,3 cm (1/2")**
- 1 malla de alambre del calibre delgado para proteger la manguera del ganado.
  - 1 tubo de agua con tubo de 1,3 cm (1/2")
  - 1 unión galvanizada (1,3 cm (1/2") NPT)

**Nota:** Es posible que se requiera un dispositivo de prevención de reflujos. Consulte los códigos de plomería locales o póngase en contacto con un plomero con licencia local para obtener información adicional.

## Instrucciones de operación del tapón de drenaje:

Se incluye un tapón de drenaje de dos piezas y una arandela de goma.

- Monte la arandela de goma en la parte superior del tapón.
- Inserte el tapón con la arandela de goma por el orificio de drenaje desde el interior del recipiente.
- Enrosque la tuerca del tapón de drenaje desde el exterior del recipiente y apriete. Es posible que el interior del recipiente se llene de agua. Retire el tapón de drenaje desde el exterior. Se puede colocar un destornillador plano en la ranura del tapón de drenaje para evitar que gire.
- Para drenar el recipiente, gire la tuerca del tapón de drenaje en sentido antihorario desde el exterior del recipiente. Es posible que sea necesario sostener el tapón en su lugar desde el interior del recipiente mientras gira la tuerca del tapón de drenaje desde el exterior. Se puede colocar un destornillador plano en la ranura del tapón de drenaje para evitar que gire.

## Instrucciones de montaje:

**Nota:** El abrevadero se envía con el conjunto de flotador instalado en el lado derecho del recipiente. El conjunto del flotador se puede instalar a ambos lados del abrevadero para adaptarse mejor a su aplicación. Retire con cuidado el tapón de plástico cuadrado, la tuerca de montaje y la arandela de fibra del conjunto del flotador. Vuelva a instalar el conjunto del flotador en el lado izquierdo y el tapón de plástico cuadrado en el lado derecho del abrevadero antes de proceder.

- La cubierta de la válvula del abrevadero se entrega ensamblada pero no apriete. Retire la cubierta de la válvula, el pasador del flotador y el conjunto de flotador y brázo para acceder a los orificios de montaje. (Vea la figura 2).
- Monte el abrevadero en una superficie rígida plana, como un establo, cerca o junto con la superficie de montaje (látras) del recipiente del abrevadero tan vertical y plano como sea posible. Para una protección adicional contra daños causados por animales, monte el abrevadero cerca de una esquina interior, si es posible.



# Abrevuoir automatique

Article n.º 89PLWDP

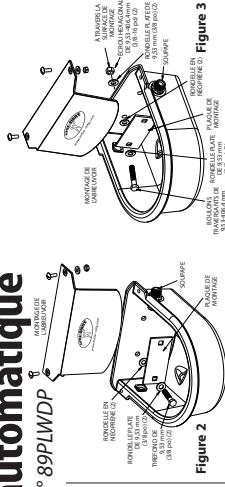


Figure 2

## Fonctionnalités:

- Pour les chevaux, le bétail, les chiens et les autres animaux. Ne nécessite pas d'entraînement.
- Bol avec cuvette de drainage facile à nettoyer fabriqué en plastique dur et résistant aux UV (HDPE).

## Contient:

- 1 ensemble du bol de l'abrevuoir
- 1 système de flotage
- 1 plaque de montage
- 2 rondelles en néoprène
- Ensemble de bouchon de drainage de 1,27 cm (1/2") à 1,38 - 3,45 bar (20 et 50 psi).
- 1 fiche carrée en plastique (déjà assemblée)

## Outils requis:

- Percuse
- Mèche de 12,7 mm (1/2") ou 10,32 mm (13/32") de diamètre
- Clé à cliquet
- Tournevis à tête plate
- Ensemble de bouchon de drainage de 1,27 cm (1/2") à 1,38 - 3,45 bar (20 et 50 psi).
- Douille hexagonale de 14,29 mm (9/16") (lors de l'utilisation de boulons transversaux)

## Articles supplémentaires requis (non compris):

- Installation avec des tirefonds (épaisseur de surface d'eau moins 41,28 mm, 1-5/8")**
- 1 manchon de réduction galvanisé de 19,05 mm NPT à 12,7 mm NPT (de 3/4" po NPT à 1/2" po NPT)
  - 2 tirefonds de 9,53 mm (3/8")
- Installation avec des boulons transversaux: Alimentation en eau avec tuyau d'arrosage:**
- 1 adaptateur de fût pour tuyau
  - 2 rondelles plates de 9,53 mm (3/8")
  - 2 tuercas hexagonales de 9,53 mm (3/8")
  - 1 rondelle pour tuyau (R128)
  - 1 filet métallique de faible épaisseur (pour protéger le tuyau du bétail).
- Alimentation en eau avec tuyau flexible de 12,7 mm (1/2")**
- 1 union galvanisée (1,3 cm (1/2") NPT)
  - 1 protecteur pour tuyau (R128)
  - 1 manchon de réduction galvanisé de 19,05 mm NPT à 12,7 mm NPT (de 3/4" po NPT à 1/2" po NPT)

**Alimentation en eau avec tuyau de 12,7 mm (1/2")**

- 1 union galvanisée de 12,7 mm (1/2") NPT

**Remarque:** un dispositif empêchant le reflux de l'écoulement peut être requis. Vérifiez les codes de plomberie locaux ou communiquez avec un plombier agréé local pour de plus amples renseignements.

## Mode d'emploi du bouchon de drainage:

Un bouchon de vidange à deux pièces et une rondelle de caoutchouc sont inclus.

- Montez la rondelle de caoutchouc sur la partie inférieure du bouchon.
- Insérez le bouchon dans le trou de drainage à partir de l'intérieur du récipient.
- Enfilez lécrou du bouchon de drainage sur le bouchon à partir de l'extérieur du bol. Continuez jusqu'à ce qu'il soit serré. Il peut être nécessaire de maintenir fermement le bouchon à partir de l'intérieur du bol tout en tournant l'écrou du bouchon de drainage à partir de l'extérieur. Un tournevis à tête plate peut être placé dans la fente sur le bouchon de drainage pour l'empêcher de tourner.
- Pour vider le bol, tournez l'écrou du bouchon de drainage dans le sens inverse des aiguilles d'une montre à partir de l'extérieur du bol. Il peut être nécessaire de maintenir fermement le bouchon à partir de l'intérieur du bouchon de drainage. Un tournevis à tête plate peut être placé dans la fente sur le bouchon de drainage pour l'empêcher de tourner.

## Directives de montage:

**Remarque:** l'abrevuoir est expédié avec le système de flotage installé sur le côté droit du bol de l'abrevuoir. Le système de flotage peut être installé à l'intérieur ou à l'extérieur du bol de l'abrevuoir selon que vous préférez votre application. Pour passer de l'extérieur à l'intérieur, retirez le système de flotage du côté gauche et installez-le sur le côté droit de l'abrevuoir avant de continuer.

- La couverture de la soupape de l'abrevuoir arrive assemblée de façon lâche. Retirez la couverture de la soupape, la tige et le système de flotage pour accéder aux trous de montage (voir la Figure 2).
- Installez l'abrevuoir sur une surface plate rigide comme une stalle, une clôture ou un poteau en gardant la surface de montage (arrière) du bol de l'abrevuoir à la verticale le plus possible. Pour une protection supplémentaire contre les dommages causés par les animaux, installez l'abrevuoir près

# Abrevuoir automatique

Article n.º 89PLWDP

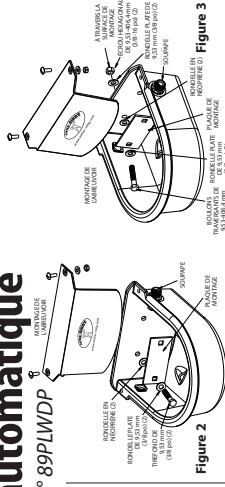


Figure 3

## Fonctionnalités:

- Pour les chevaux, le bétail, les chiens et les autres animaux. Ne nécessite pas d'entraînement.
- Bol avec cuvette de drainage facile à nettoyer fabriqué en plastique dur et résistant aux UV (HDPE).

## Contient:

- 1 ensemble du bol de l'abrevuoir
- 1 système de flotage
- 1 plaque de montage
- 2 rondelles en néoprène
- Ensemble de bouchon de drainage de 1,27 cm (1/2") à 1,38 - 3,45 bar (20 et 50 psi).
- 1 fiche carrée en plastique (déjà assemblée)

## Outils requis:

- Percuse
- Mèche de 12,7 mm (1/2") ou 10,32 mm (13/32") de diamètre
- Clé à cliquet
- Tournevis à tête plate
- Ensemble de bouchon de drainage de 1,27 cm (1/2") à 1,38 - 3,45 bar (20 et 50 psi).
- Douille hexagonale de 14,29 mm (9/16") (lors de l'utilisation de boulons transversaux)

## Articles supplémentaires requis (non compris):

- Installation avec des tirefonds (épaisseur de surface d'eau moins 41,28 mm, 1-5/8")**
- 1 manchon de réduction galvanisé de 19,05 mm NPT à 12,7 mm NPT (de 3/4" po NPT à 1/2" po NPT)
  - 2 tirefonds de 9,53 mm (3/8")
- Installation avec des boulons transversaux: Alimentation en eau avec tuyau d'arrosage:**
- 1 adaptateur de fût pour tuyau
  - 2 rondelles plates de 9,53 mm (3/8")
  - 2 tuercas hexagonales de 9,53 mm (3/8")
  - 1 rondelle pour tuyau (R128)
  - 1 filet métallique de faible épaisseur (pour protéger le tuyau du bétail).
- Alimentation en eau avec tuyau flexible de 12,7 mm (1/2")**
- 1 union galvanisée (1,3 cm (1/2") NPT)
  - 1 protecteur pour tuyau (R128)
  - 1 manchon de réduction galvanisé de 19,05 mm NPT à 12,7 mm NPT (de 3/4" po NPT à 1/2" po NPT)

**Alimentation en eau avec tuyau de 12,7 mm (1/2")**

- 1 union galvanisée de 12,7 mm (1/2") NPT

**Remarque:** un dispositif empêchant le reflux de l'écoulement peut être requis. Vérifiez les codes de plomberie locaux ou communiquez avec un plombier agréé local pour de plus amples renseignements.

## Mode d'emploi du bouchon de drainage:

Un bouchon de vidange à deux pièces et une rondelle de caoutchouc sont inclus.

- Montez la rondelle de caoutchouc sur la partie inférieure du bouchon.
- Insérez le bouchon dans le trou de drainage à partir de l'intérieur du récipient.
- Enfilez lécrou du bouchon de drainage sur le bouchon à partir de l'extérieur du bol. Continuez jusqu'à ce qu'il soit serré. Il peut être nécessaire de maintenir fermement le bouchon à partir de l'intérieur du bol tout en tournant l'écrou du bouchon de drainage à partir de l'extérieur. Un tournevis à tête plate peut être placé dans la fente sur le bouchon de drainage pour l'empêcher de tourner.
- Pour vider le bol, tournez l'écrou du bouchon de drainage dans le sens inverse des aiguilles d'une montre à partir de l'extérieur du bol. Il peut être nécessaire de maintenir fermement le bouchon à partir de l'intérieur du bouchon de drainage. Un tournevis à tête plate peut être placé dans la fente sur le bouchon de drainage pour l'empêcher de tourner.

## Directives de montage:

**Remarque:** l'abrevuoir est expédié avec le système de flotage installé sur le côté droit du bol de l'abrevuoir. Le système de flotage peut être installé à l'intérieur ou à l'extérieur du bol de l'abrevuoir selon que vous préférez votre application. Pour passer de l'extérieur à l'intérieur, retirez le système de flotage du côté gauche et installez-le sur le côté droit de l'abrevuoir avant de continuer.

- La couverture de la soupape de l'abrevuoir arrive assemblée de façon lâche. Retirez la couverture de la soupape, la tige et le système de flotage pour accéder aux trous de montage (voir la Figure 2).
- Installez l'abrevuoir sur une surface plate rigide comme une stalle, une clôture ou un poteau en gardant la surface de montage (arrière) du bol de l'abrevuoir à la verticale le plus possible. Pour une protection supplémentaire contre les dommages causés par les animaux, installez l'abrevuoir près

# Abrevuoir automatique

Article n.º 89PLWDP

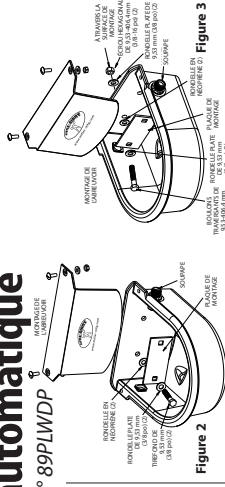


Figure 2

## Fonctionnalités:

- Pour les chevaux, le bétail, les chiens et les autres animaux. Ne nécessite pas d'entraînement.
- Bol avec cuvette de drainage facile à nettoyer fabriqué en plastique dur et résistant aux UV (HDPE).

## Contient:

- 1 ensemble du bol de l'abrevuoir
- 1 système de flotage
- 1 plaque de montage
- 2 rondelles en néoprène
- Ensemble de bouchon de drainage de 1,27 cm (1/2") à 1,38 - 3,45 bar (20 et 50 psi).
- 1 fiche carrée en plastique (déjà assemblée)

## Outils requis:

- Percuse
- Mèche de 12,7 mm (1/2") ou 10,32 mm (13/32") de diamètre
- Clé à cliquet
- Tournevis à tête plate
- Ensemble de bouchon de drainage de 1,27 cm (1/2") à 1,38 - 3,45 bar (20 et 50 psi).
- Douille hexagonale de 14,29 mm (9/16") (lors de l'utilisation de boulons transversaux)

## Articles supplémentaires requis (non compris):

- Installation avec des tirefonds (épaisseur de surface d'eau moins 41,28 mm, 1-5/8")**
- 1 manchon de réduction galvanisé de 19,05 mm NPT à 12,7 mm NPT (de 3/4" po NPT à 1/2" po NPT)
  - 2 tirefonds de 9,53 mm (3/8")
- Installation avec des boulons transversaux: Alimentation en eau avec tuyau d'arrosage:**
- 1 adaptateur de fût pour tuyau
  - 2 rondelles plates de 9,53 mm (3/8")
  - 2 tuercas hexagonales de 9,53 mm (3/8")
  - 1 rondelle pour tuyau (R128)
  - 1 filet métallique de faible épaisseur (pour protéger le tuyau du bétail).
- Alimentation en eau avec tuyau flexible de 12,7 mm (1/2")**
- 1 union galvanisée (1,3 cm (1/2") NPT)
  - 1 protecteur pour tuyau (R128)
  - 1 manchon de réduction galvanisé de 19,05 mm NPT à 12,7 mm NPT (de 3/4" po NPT à 1/2" po NPT)

**Alimentation en eau avec tuyau de 12,7 mm (1/2")**

- 1 union galvanisée de 12,7 mm (1/2") NPT

**Remarque:** un dispositif empêchant le reflux de l'écoulement peut être requis. Vérifiez les codes de plomberie locaux ou communiquez avec un plombier agréé local pour de plus amples renseignements.

## Mode d'emploi du bouchon de drainage:

Un bouchon de vidange à deux pièces et une rondelle de caoutchouc sont inclus.

- Montez la rondelle de caoutchouc sur la partie inférieure du bouchon.
- Insérez le bouchon dans le trou de drainage à partir de l'intérieur du récipient.
- Enfilez lécrou du bouchon de drainage sur le bouchon à partir de l'extérieur du bol. Continuez jusqu'à ce qu'il soit serré. Il peut être nécessaire de maintenir fermement le bouchon à partir de l'intérieur du bol tout en tournant l'écrou du bouchon de drainage à partir de l'extérieur. Un tournevis à tête plate peut être placé dans la fente sur le bouchon de drainage pour l'empêcher de tourner.
- Pour vider le bol, tournez l'écrou du bouchon de drainage dans le sens inverse des aiguilles d'une montre à partir de l'extérieur du bol. Il peut être nécessaire de maintenir fermement le bouchon à partir de l'intérieur du bouchon de drainage. Un tournevis à tête plate peut être placé dans la fente sur le bouchon de drainage pour l'empêcher de tourner.

## Directives de montage:

**Remarque:** l'abrevuoir est expédié avec le système de flotage installé sur le côté droit du bol de l'abrevuoir. Le système de flotage peut être installé à l'intérieur ou à l'extérieur du bol de l'abrevuoir selon que vous préférez votre application. Pour passer de l'extérieur à l'intérieur, retirez le système de flotage du côté gauche et installez-le sur le côté droit de l'abrevuoir avant de continuer.

- La couverture de la soupape de l'abrevuoir arrive assemblée de façon lâche. Retirez la couverture de la soupape, la tige et le système de flotage pour accéder aux trous de montage (voir la Figure 2).
- Installez l'abrevuoir sur une surface plate rigide comme une stalle, une clôture ou un poteau en gardant la surface de montage (arrière) du bol de l'abrevuoir à la verticale le plus possible. Pour une protection supplémentaire contre les dommages causés par les animaux, installez l'abrevuoir près

# Abrevuoir automatique

Article n.º 89PLWDP

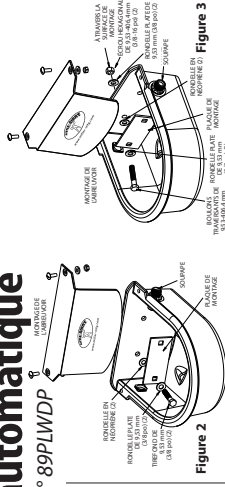


Figure 3

## Fonctionnalités:

- Pour les chevaux, le bétail, les chiens et les autres animaux. Ne nécessite pas d'entraînement.
- Bol avec cuvette de drainage facile à nettoyer fabriqué en plastique dur et résistant aux UV (HDPE).

## Contient:

- 1 ensemble du bol de l'abrevuoir
- 1 système de flotage
- 1 plaque de montage
- 2 rondelles en néoprène
- Ensemble de bouchon de drainage de 1,27 cm (1/2") à 1,38 - 3,45 bar (20 et 50 psi).
- 1 fiche carrée en plastique (déjà assemblée)

## Outils requis:

- Percuse
- Mèche de 12,7 mm (1/2") ou 10,32 mm (13/32") de diamètre
- Clé à cliquet
- Tournevis à tête plate
- Ensemble de bouchon de drainage de 1,27 cm (1/2") à 1,38 - 3,45 bar (20 et 50 psi).
- Douille hexagonale de 14,29 mm (9/16") (lors de l'utilisation de boulons transversaux)

## Articles supplémentaires requis (non compris):

- Installation avec des tirefonds (épaisseur de surface d'eau moins 41,28 mm, 1-5/8")**
- 1 manchon de réduction galvanisé de 19,05 mm NPT à 12,7 mm NPT (de 3/4" po NPT à 1/2" po NPT)
  - 2 tirefonds de 9,53 mm (3/8")
- Installation avec des boulons transversaux: Alimentation en eau avec tuyau d'arrosage:**
- 1 adaptateur de fût pour tuyau
  - 2 rondelles plates de 9,53 mm (3/8")
  - 2 tuercas hexagonales de 9,53 mm (3/8")
  - 1 rondelle pour tuyau (R128)
  - 1 filet métallique de faible épaisseur (pour protéger le tuyau du bétail).
- Alimentation en eau avec tuyau flexible de 12,7 mm (1/2")**
- 1 union galvanisée (1,3 cm (1/2") NPT)
  - 1 protecteur pour tuyau (R128)
  - 1 manchon de réduction galvanisé de 19,05 mm NPT à 12,7 mm NPT (de 3/4" po NPT à 1/2" po NPT)

**Alimentation en eau avec tuyau de 12,7 mm (1/2")**

- 1 union galvanisée de 12,7 mm (1/2") NPT

**Remarque:** un dispositif empêchant le reflux de l'écoulement peut être requis. Vérifiez les codes de plomberie locaux ou communiquez avec un plombier agréé local pour de plus amples renseignements.

## Mode d'emploi du bouchon de drainage:

Un bouchon de vidange à deux pièces et une rondelle de caoutchouc sont inclus.

- Montez la rondelle de caoutchouc sur la partie inférieure du bouchon.
- Insérez le bouchon dans le trou de drainage à partir de l'intérieur du récipient.
- Enfilez lécrou du bouchon de drainage sur le bouchon à partir de l'extérieur du bol. Continuez jusqu'à ce qu'il soit serré. Il peut être nécessaire de maintenir fermement le bouchon à partir de l'intérieur du bol tout en tournant l'écrou du bouchon de drainage à partir de l'extérieur. Un tournevis à tête plate peut être placé dans la fente sur le bouchon de drainage pour l'empêcher de tourner.
- Pour vider le bol, tournez l'écrou du bouchon de drainage dans le sens inverse des aiguilles d'une montre à partir de l'extérieur du bol. Il peut être nécessaire de maintenir fermement le bouchon à partir de l'intérieur du bouchon de drainage. Un tournevis à tête plate peut être placé dans la fente sur le bouchon de drainage pour l'empêcher de tourner.

## Directives de montage:

**Remarque:** l'abrevuoir est expédié avec le système de flotage installé sur le côté droit du bol de l'abrevuoir. Le système de flotage peut être installé à l'intérieur ou à l'extérieur du bol de l'abrevuoir selon que vous préférez votre application. Pour passer de l'extérieur à l'intérieur, retirez le système de flotage du côté gauche et installez-le sur le côté droit de l'abrevuoir avant de continuer.

- La couverture de la soupape de l'abrevuoir arrive assemblée de façon lâche. Retirez la couverture de la soupape, la tige et le système de flotage pour accéder aux trous de montage (voir la Figure 2).
- Installez l'abrevuoir sur une surface plate rigide comme une stalle, une clôture ou un poteau en gardant la surface de montage (arrière) du bol de l'abrevuoir à la verticale le plus possible. Pour une protection supplémentaire contre les dommages causés par les animaux, installez l'abrevuoir près

# Abrevuoir automatique

Article n.º 89PLWDP

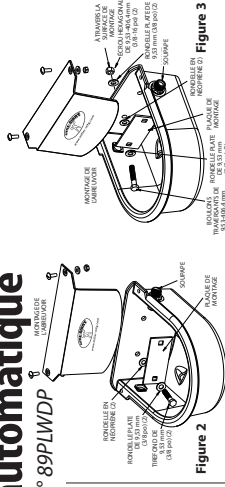


Figure 2

## Fonctionnalités:

- Pour les chevaux, le bétail, les chiens et les autres animaux. Ne nécessite pas d'entraînement.
- Bol avec cuvette de drainage facile à nettoyer fabriqué en plastique dur et résistant aux UV (HDPE).

## Contient:

- 1 ensemble du bol de l'abrevuoir
- 1 système de flotage
- 1 plaque de montage
- 2 rondelles en néoprène
- Ensemble de bouchon de drainage de 1,27 cm (1/2") à 1,38 - 3,45 bar (20 et 50 psi).
- 1 fiche carrée en plastique (déjà assemblée)

## Outils requis:

- Percuse
- Mèche de 12,7 mm (1/2") ou 10,32 mm (13/32") de diamètre
- Clé à cliquet
- Tournevis à tête plate
- Ensemble de bouchon de drainage de 1,27 cm (1/2") à 1,38 - 3,45 bar (20 et 50 psi).
- Douille hexagonale de 14,29 mm (9/16") (lors de l'utilisation de boulons transversaux)

## Articles supplémentaires requis (non compris):

- Installation avec des tirefonds (épaisseur de surface d'eau moins 41,28 mm, 1-5/8")**
- 1 manchon de réduction galvanisé de 19,05 mm NPT à 12,7 mm NPT (de 3/4" po NPT à 1/2" po NPT)
  - 2 tirefonds de 9,53 mm (3/8")
- Installation avec des boulons transversaux: Alimentation en eau avec tuyau d'arrosage:**
- 1 adaptateur de fût pour tuyau
  - 2 rondelles plates de 9,53 mm (3/8")
  - 2 tuercas hexagonales de 9,53 mm (3/8")
  - 1 rondelle pour tuyau (R128)
  - 1 filet métallique de faible épaisseur (pour protéger le tuyau du bétail).
- Alimentation en eau avec tuyau flexible de 12,7 mm (1/2")**
- 1 union galvanisée (1,3 cm (1/2") NPT)
  - 1 protecteur pour tuyau (R128)
  - 1 manchon de réduction galvanisé de 19,05 mm NPT à 12,7 mm NPT (de 3/4" po NPT à 1/2" po NPT)

**Alimentation en eau avec tuyau de 12,7 mm (1/2")**

- 1 union galvanisée de 12,7 mm (1/2") NPT

**Remarque:** un dispositif empêchant le reflux de l'écoulement peut être requis. Vérifiez les codes de plomberie locaux ou communiquez avec un plombier agréé local pour de plus amples renseignements.

## Mode d'emploi du bouchon de drainage:

Un bouchon de vidange à deux pièces et une rondelle de caoutchouc sont inclus.

- Montez la rondelle de caoutchouc sur la partie inférieure du bouchon.
- Insérez le bouchon dans le trou de drainage à partir de l'intérieur du récipient.
- Enfilez lécrou du bouchon de drainage sur le bouchon à partir de l'extérieur du bol. Continuez jusqu'à ce qu'il soit serré. Il peut être nécessaire de maintenir fermement le bouchon à partir de l'intérieur du bol tout en tournant l'écrou du bouchon de drainage à partir de l'extérieur. Un tournevis à tête plate peut être



## Check out the complete line of Livestock Watering Items!

*These all-purpose waterers work well for horses, cattle, hogs - even dogs!*



**Model FW16RED**  
Dura-Mate Automatic Waterer



**Model FW16MTLBLACK**  
Dura-Mate Automatic Waterer

*Little Giant® Stock Tanks are built tough for superior performance and long lasting durability. Stock Tanks have many versatile uses in the farm and ranch environment. Available in 15, 40, 75, 100 and 150 gallon size.*



ST100 shown

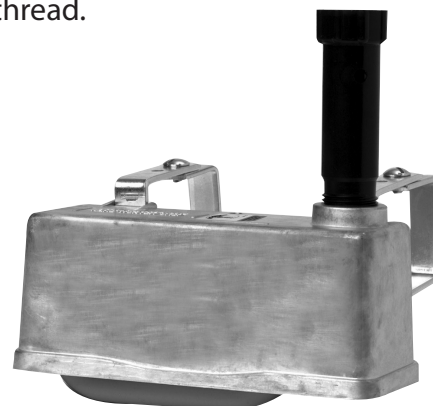
**Models:**  
ST15  
ST40  
ST75  
ST100  
ST150

Trough-O-Matic™ Float Valves are the perfect accessory to our stock tanks - they automatically control the water level using a standard 3/4" garden hose thread.



TM825T shown

**Plastic Body Models:**  
TM825  
TM825T  
TM825AS



TM830AS shown

**Metal Body Models:**  
TM825  
TM825T  
TM825AS

*For more information regarding the above items, visit our website at [www.miller-mfg.com](http://www.miller-mfg.com).*



## Jetez un coup d'œil à la gamme complète d'articles d'abreuvement pour bétail!

Ces abreuvoirs tout-usage sont idéaux pour les chevaux, les bovins, les porcs - même les chiens!



Modelo FW16RED

Abreuvor automático Dura-Mate



Modelo FW16MTLBLACK

Abreuvor automático Dura-Mate

Les réservoirs pour bétail Little Giant® sont fabriqués solidement pour obtenir une performance supérieure et une durabilité à long terme. Les réservoirs pour bétail peuvent être utilisés de nombreuses façons sur les fermes et les ranchs. Offerts dans des formats de 57, 151, 284, 378,5 et 568 litres (15, 40, 75, 100 et 150 gallons).



ST100 illustré

Modèles:  
ST15  
ST40  
ST75  
ST100  
ST150



## ¡Vea la línea completa de artículos para bebederos de ganado!

¡Estos bebederos multiuso dan buenos resultados con caballos, ganado, cerdos e incluso con perros!



Modelo FW16RED

Bebedero automático Dura-Mate



Modelo FW16MTLBLACK

Bebedero automático Dura-Mate

Los tanques de agua para ganado Little Giant® están contruidos para lograr una gran durabilidad y un desempeño superior. Los tanques de agua para ganado tienen muchos usos versátiles en el entorno de la granja y la hacienda. Disponibles en tamaños de 57, 151, 284, 378.5 y 568 litros (15, 40, 75, 100 y 150 galones).



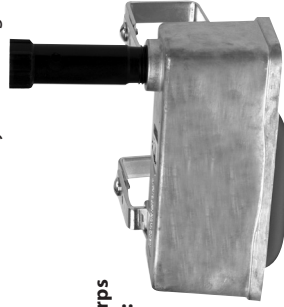
Se muestra el modelo ST100

Modelos:  
ST15  
ST40  
ST75  
ST100  
ST150

Les soupapes de bouée Trough-O-Matic™ F sont l'accessoire idéal à nos réservoirs pour bétail - elles contrôlent automatiquement le niveau d'eau en utilisant un filet de tuyau d'arrosage standard de 1,9 cm (3/4 po).



Modèles à corps en plastique:  
TM825  
TM825T  
TM825AS



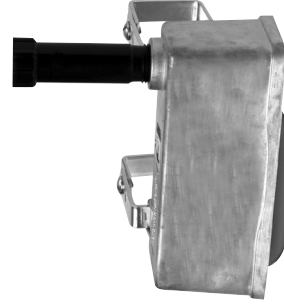
Modèles à corps en métal:  
TM825  
TM825T  
TM825AS

TM830AS illustré

Las válvulas de flotadores Trough-O-Matic™ son el accesorio perfecto para nuestros tanques de agua para ganado, controlan automáticamente el nivel de agua usando una rosca de manguera de jardín estándar de 1.9 cm (3/4").



Modelos de plástico:  
TM825  
TM825T  
TM825AS



Modelos de metal:  
TM825  
TM825T  
TM825AS

Se muestra el modelo TM825T

Se muestra el modelo TM830AS

Pour de plus amples renseignements concernant les articles ci-dessus, visitez notre site Web à [www.miller-mfg.com](http://www.miller-mfg.com).

Para obtener más información sobre los artículos anteriores, visite nuestro sitio web en [www.miller-mfg.com](http://www.miller-mfg.com).